

Небезпеки

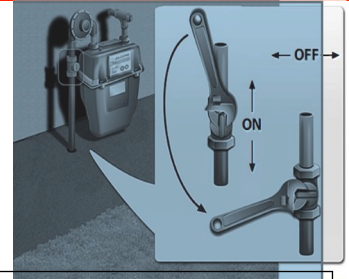
Постачання природного газу



Небезпечно!

Легкозаймистий газ

- Газ, що витікає, може вибухнути, спричинивши пожежу.
- НЕ заходьте в будинок, де пахне природним газом (запах тухлих яєць), або негайно покиньте його.
- Про витікання газу може свідчити характерний запах, шипіння або безперервна робота газового лічильника.



У разі витіку газу:

- За допомогою гайкового ключа або іншого інструмента поверніть вентиль на газовому лічильнику на 1/4 обороту так, щоб головка вентиля перетнула впускну трубу. Це може бути важко зробити.
- Не використовуйте поблизу газового лічильника електроінструменти та інші предмети, які можуть спричинити іскру. НЕ відключайте газ, якщо він не витікає! Знову ввімкнути його вам повинна буде газова компанія, і може пройти багато часу, поки її фахівці прийдуть до вас.

Небезпека ураження електричним струмом

- Повідомляйте про будь-які пожежі на електричних стовпах за номером 911 або в пожежну частину.
- НЕ перемикайте електричні вимикачі під напругою в будинку, де можливий витік газу: іскри можуть спричинити вибух.
- Вимикайте з розетки дрібні електроприлади та прилади, які не під'єднані до захищеного блока розеток. Залиште світло ввімкнутим, щоб знати, коли з'явиться електропостачання.
- ЗАВЖДИ поведіться з обірваними дротами як із такими, що перебувають ПІД НАПРУГОЮ. Навіть якщо ви думаете, що електропостачання відсутнє, тримайтеся від них на відстані принаймні 20 футів!

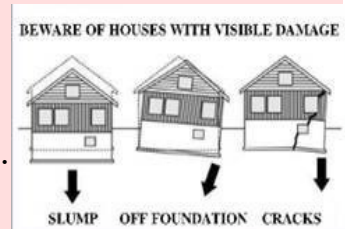


Небезпечні матеріали

- **ОСТЕРІГАЙТЕСЯ** токсичних парів від розлитих і змішаних речовин. Якщо ви відчуваєте поганий вплив, залиште таку зону негайно.
- Позначте місця розливу мийних засобів, палива та інших речовин, щоб захистити інших.
- Якщо ви знайшли розлиті лікарські засоби та інші джерела небезпеки для дітей і домашніх улюбленців, приберіть їх
- Очистьте розлиті речовини, якщо це безпечно, або засипте їх землею чи накрийте негорючим матеріалом.

Остерігайтеся будівель із видимими пошкодженнями

безпечно, або засипте їх землею чи накрийте негорючим матеріалом.



Димоходи

- Перевірте свій димохід на наявність пошкоджень.
- Цегляні димоходи будуть ослаблені трясінням і можуть зруйнуватися під час повторних сейсмічних поштовхів.
- Якщо ваш димохід пошкоджений, тримайтеся від нього якнайдалі.
- Не використовуйте камін, поки димохід не буде перевірено.

Зсув ґрунту

Пам'ятайте про регіони, де прогнозується зсув ґрунту. Підземні поштовхи або погіршення погодних умов можуть спричинити відкладений зсув ґрунту.

Таблички щодо безпеки та стану конструкцій

- **Під час перевірок зелені** та **жовті** таблички повідомляють, якою мірою можна заселяти вашу будівлю.
- **Червоні** таблички: вхід заборонено за будь-яких обставин!